

## **ZNISZCZENIA RABUNKOWE NA REDUCIE ORDONA W ŚWIETLE BADAŃ ARCHEOLOGICZNYCH**

### **ГРАБИТЕЛЬСКИЕ РАЗРУШЕНИЯ НА РЕДУТЕ ОРДОНА В СВЕТЕ АРХЕОЛОГИЧЕСКИХ ИССЛЕДОВАНИЙ**

Problem zniszczeń dokonywanych na różnego rodzaju stanowiskach archeologicznych jest tak stary jak sama ta dziedzina nauki, zaś pojęcie badań ratunkowych jest znane od lat. Wyróżnić można trzy główne rodzaje zagrożeń dla stanowiska archeologicznego – zniszczenie świadome, nieświadome oraz celowe. Ze zniszczeniem świadomym mamy do czynienia podczas różnego rodzaju inwestycji, które znacząco lub pośrednio zagrażają reliktom. Regulacje prawne stanowią zazwyczaj wystarczającą ochronę i zobowiązują inwestora do przeprowadzenia wyprzedzających badań archeologicznych. Nieświadome zniszczenie zachodzi na styku codziennej aktywności społeczeństwa z materią historyczną, np. podczas wybierania piasku z wydmy, na której znajduje się cmentarzysko, czy rozorywania kurhanu w trakcie prac polowych. Czasem odkrycie takie jest zgłaszane do Wojewódzkiego Konserwatora Zabytków, częściej jednak pokutuje przeświadczenie, że takie zgłoszenie oznacza dalsze kłopoty. Wówczas możemy już mówić o celowym niszczeniu stanowiska. O ile można próbować wytłumaczyć rolnika, który wyrzuci znalezione podczas orki krzemienne siekiery, o tyle trudno przejść do porządku dziennego nad coraz częstszym niszczeniem stanowisk przez osoby w pełni świadome swych czynów, czyli przez eksploratorów-amatorów. Nierzadko posiadają oni ogromną wiedzę merytoryczną i potrafią przed wyruszeniem w teren przeprowadzić skrupulatną kwerendę źródłową. Nasilenie się omawianego problemu w Polsce w ciągu ostatnich dwóch dekad wiąże się z łatwym dostępem do coraz tańszych, a zarazem coraz lepszej jakości wykrywaczy metali, oraz dostępem do źródeł informacji typu fora internetowe czy czasopisma tematyczne.

Kilka lat temu głośno było o zniszczeniach dokonanych w trakcie i po ostatniej wojnie w Iraku (T. Burda 2005) oraz w innych krajach Bliskiego Wschodu ogarniętych niepokojami społecznymi czy konfliktami wewnętrznymi. Całe stanowiska są tam przekopywane najprawdopodobniej na zlecenie osób

Проблема разрушения различных археологических памятников, вероятно, так же стара, как сама эта область науки. Также понятие спасательные раскопки не является новым. Как правило, можно выделить три основных угрозы для археологических памятников – сознательное, несознательное и преднамеренное разрушение. С сознательным разрушением мы сталкиваемся во время разного рода застроек, которые прямо или косвенно угрожают существованию исторических реликвий. Закон пока ещё является достаточной защитой от этого вмешательства, поскольку застройщик обязан провести предварительные археологические исследования. Бессознательное разрушение – это соприкосновение повседневной деятельности общества с исторической материей, например, добыча песка из дюны, на которой находится могильник, или распахивание кургана во время полевых работ. Иногда об открытии сообщается в WKZ (Воеводский Консерватор Памятников), но чаще побеждает мысль: лучше ничего не говорить, чтобы не было проблем. В этом случае можно говорить о преднамеренном уничтожении памятника. И если в какой-то степени можно понять фермера, который выбросит в кусты найденный во время вспахивания кремневый топор, то трудно смириться с участвовавшими в разрушении памятников лицами, вполне отдающими себе в этом отчёт, так называемыми «чёрными археологами». Нередко это люди, обладающие огромными тематическими знаниями, способные провести исследование источников, прежде чем отправиться на поиски. В течение последних двух десятилетий данная проблема в Польше усугубилась. Это связано с легким доступом к всё более дешёвым, но в то же время более качественным металлоискателям, и большим количеством источников информации, интернет-форумов и тематических журналов.

Несколько лет назад прозвучала информация об уроне, нанесенном во время и после окончания последней войны в Ираке (T. Burda 2005) и в других странах Ближнего Вос-

приватных, под kąтом pozyskania jak największej liczby artefaktów w celach powiększenia prywatnych kolekcji, bądź na sprzedaż. W naszym kraju oczywiście nie obserwujemy działań prowadzonych na tak szeroką skalę. Najczęściej spotykanymi śladami po działaniach eksploratorów są pojedyncze wkopy, dostarczające wyrwanych z kontekstu znalezisk. Na tym tle, zakres działań prowadzonych przez lata na terenie Reduty Ordona przypomina praktyki znane współcześnie z państw arabskich.

Pozostałości umocnień ziemnych Reduty Ordona w znacznej mierze zostały zniszczone przez amatorskie, choć prowadzone w zadziwiająco systematyczny sposób, działania rabunkowe. Miałem okazję być jednym z pierwszych archeologów oglądających efekty działań eksploratorów (ryc. 1). Rozmachu przeprowadzonych przez nich prac pozazdrościć by mogła niejedna placówka naukowo-badawcza. Pełniejszy obraz zniszczeń udało się uzyskać dzięki pracom archeologicznym prowadzonym z przerwami w latach 2010–2013. Dodatkowo, dzięki analizie zdjęć satelitarnych wykonywanych na potrzeby aplikacji Google Earth, udało się z dużą dokładnością określić, w których latach prowadzono działania rabunkowe w poszczególnych partiach reduty. Oczywiście analiza zdjęć nie odpowie dokładnie na pytanie, kiedy podjęto pierwsze działania eksploratorskie na omawianym terenie.

## Zasięg reduty

Dzięki zgraniu zdjęć historycznych wykonanych w 1945 r. wraz z siatką geodezyjną z zaznaczonymi wynikami badań możemy pokusić się o dość dokładną próbę rekonstrukcji zasięgu dzieła 54 (ryc. 2). W okresie międzywojennym (?) w północnej partii reduty zasadzono sad owocowy. Na zdjęciu wyraźnie widać zróżnicowanie w rozwoju poszczególnych drzewek oraz wielkości poszycia (różnice takie są najłatwiej wychwytywalnymi śladami podziemnych struktur). Linia ta załamuje się w dwóch miejscach pod kątem  $135^\circ$  – najprawdopodobniej



**Ryc. 1.** Początek badań na reducie, sezon 2010. W tle widać hałdy powstałe w wyniku prac rabunkowych w poprzednich latach.

**Rys. 1.** Начало исследований на территории редута, сезон 2010 г., на заднем плане видны отвалы, возникшие в результате грабительских раскопок.

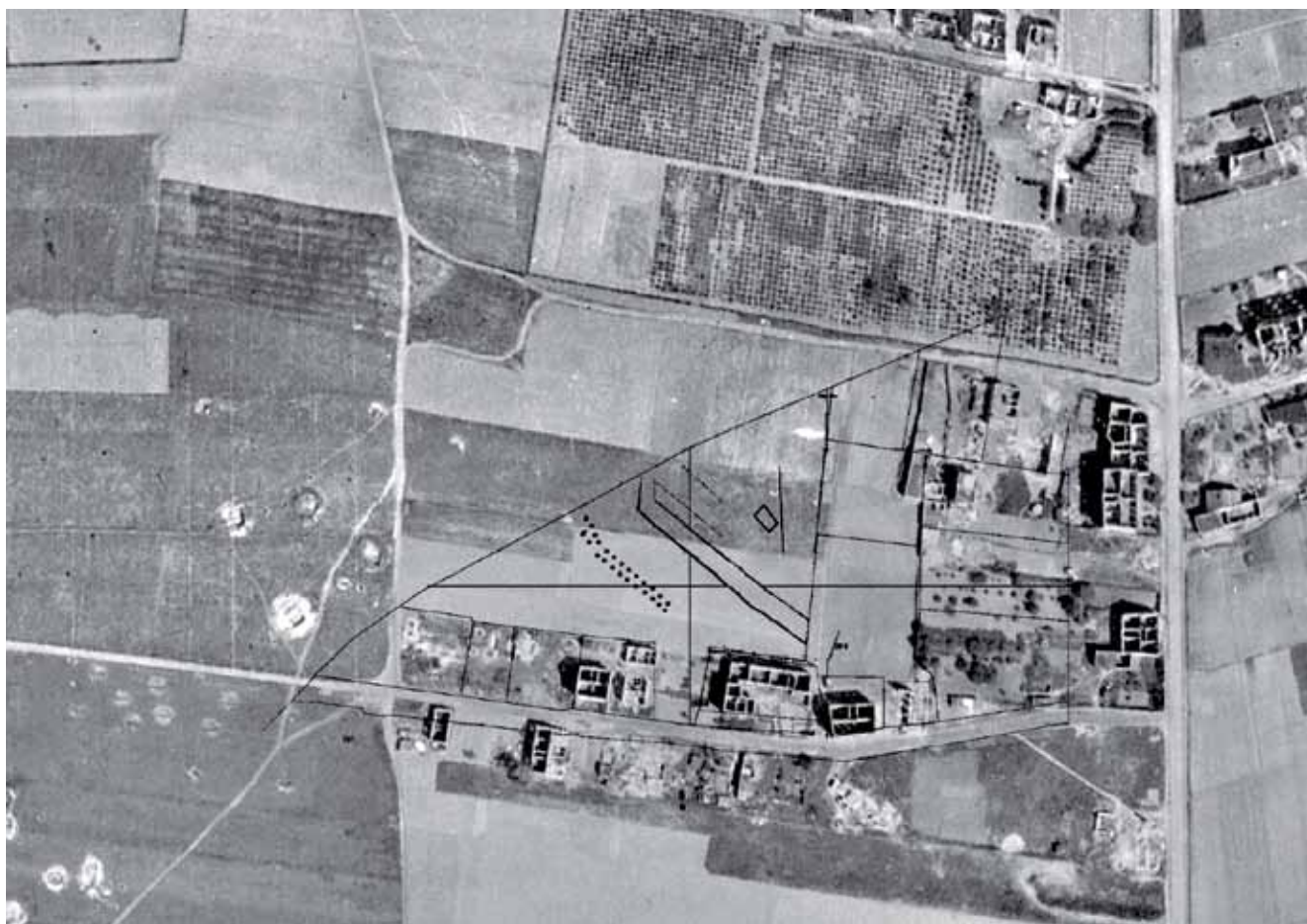
тока, оховаченных гражданскими беспорядками или внутренними конфликтами. В этих странах все археологические раскопки проводились, вероятно, по заказу частных лиц с целью получения как можно большего количества артефактов для расширения частных коллекций или для продажи. В нашей стране, конечно, не проводится деятельность такого крупного масштаба. Наиболее распространёнными разрушениями после таких раскопок являются отдельные небольшие ямы в лесу или в поле, в результате которых найдены некоторые вырванные из контекста предметы. На этом фоне деятельность, на протяжении многих лет проводимая на редуте, напоминает события в странах Ближнего Востока и Северной Африки.

Остатки земляных укреплений редута Ordona в основном были уничтожены в результате любительских, но удивительно систематических грабительских действий. Я был одним из первых археологов, увидевших то, что оставили после себя «любители» (рис. 1). Масштабу осуществляемой ими работы могли бы позавидовать многие научно-исследовательские учреждения. Однако более полная картина разрушений открылась во время археологических раскопок, проведенных в период с 2010 по 2013 г. Кроме того, на основе анализа спутниковых снимков, сделанных для программы Google Earth, можно с высокой точностью определить время и место проведения грабительских работ. Конечно, анализ этих изображений не может ответить на вопрос, когда именно на обсуждаемом участке начались какие-либо действия. В своей работе я хочу в первую очередь сосредоточиться на крупномасштабной деятельности, значительно нарушившей археологический материал.

## Определение размера редута

Благодаря сопоставлению исторических снимков, сделанных в 1945 г., с геодезической сеткой, на которой обозначены результаты исследований, мы сможем довольно точно восстановить размеры объекта 54 (рис. 2). В междувоенный период в северной части редута посажен фруктовый сад. На снимке ясно видна разница в развитии отдельных деревьев (такие различия дают некоторую подсказку об находящимся под землей объектах). Линия изламывается в двух местах под углом  $135^\circ$  – это, скорее всего, северная сторона редута. В западной части она соединяется с короткой, 30-метровой передней частью (головой) редута. К югу от обсуждаемой территории вырисовывается более светлый пояс, соединяющий переднюю часть редута с участком рва, известного по археологическим раскопкам 2013 г. Это западная и южная сторона редута. Восточная сторона лишь частично читается в саду, где она соединяется с северной. Наименее разборчивы куртины, из которых видна лишь южная.

Длина каждой из четырёх сторон около 75 м. На фоне этого выделяется более короткая, 30-метровая передняя часть редута. Длина сторон редута при пересчёте на тогдашние российские меры длины равнялась бы 100 аршинам



**Рис. 2.** Zdjęcie lotnicze z 1945 r. z naniesioną siatką geodezyjną oraz obiektami odkrytymi podczas badań w sezonie 2013. W północnej części zdjęcia widoczna granica reduty w obrębie nasadzeń sadowniczych (źródło: Google Earth).

**Рис. 2.** Аэрофотоснимок 1945 г., на который нанесена геодезическая сетка и объекты, обнаруженные во время археологической разведки 2013 г. В верхней части снимка видна граница редута в пределах садовых насаждений (источник: Google Earth).

jest to północny bark reduty. W zachodniej części łączy się z krótkim, 30-metrowym czołem reduty. Na południe od omawianego obszaru rysuje się jaśniejszy pas, łączący czoło reduty z odcinkiem fosy znanym z badań wykopaliskowych z 2013 r. Są to barki zachodni i południowy. Bark wschodni czytelny jest jedynie częściowo w obrębie sadu, gdzie łączy się z barkiem północnym. Najslabiej czytelnymi fragmentami są kurtyny, widoczna wydaje się jedynie południowa.

Wszystkie cztery barki mają równą długość, zbliżoną do 75 m. Na tym tle wyróżnia się krótsze, 30-metrowe czoło reduty. Przy przeliczeniu na ówczesne jednostki miary, barki reduty miałyby długość 42 sążni staropolskich (1 sążeń = 1,786 m), a czoło 17 sążni. Całość umocnień zajmowała powierzchnię około 2–2,3 ha, czyli powierzchnię równą 4 morgom. Morga była wówczas podstawową jednostką miary powierzchni wynoszącą 10 925 m<sup>2</sup>.

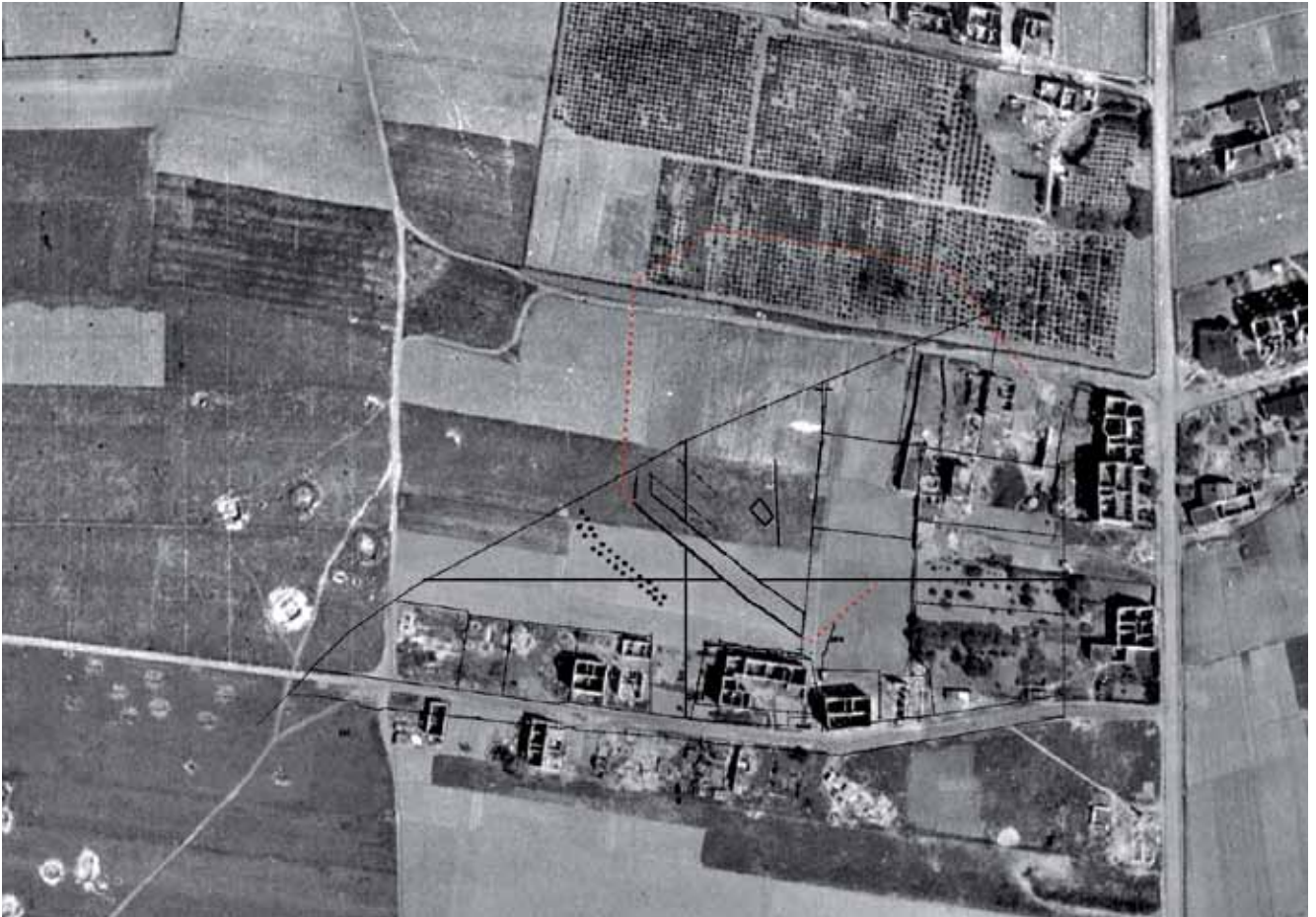
Na podstawie powyższych danych możemy wstępnie oszacować nie tylko zasięg, ale również wielkość reduty. Łączna długość fosy wynosiła ok. 300–330 m, na zewnątrz fosy wykopanych było ok. 260 wilczych dołów (przy założeniu, że znajdowały się w dwóch rzędach). Długość wału ziemnego w obrębie fosy wynosiła ok. 280 m (rys. 3).

(1 аршин = 0,7112 м), а передняя часть 100 стоп (1 стопа = 0,3048 м). Общая площадь укреплений занимала около 2–2,3 га, или площадь, равную двум «казённым десятинам». Казённая десятина в то время была основной единицей измерения площади поверхности, равной 10 925 м<sup>2</sup>. На основе вышеприведённых данных мы можем оценить размер редута. Общая протяженность рва составляет примерно 300–330 м, могло быть выкопано около 260 волчьих ям (если предположить, что они были выкопаны только в два ряда). Длина земляного вала в районе рва равнялась бы около 280 м (рис. 3).

### Описание повреждений

Можно выделить три основные фазы уничтожения редута. На снимках, сделанных в 1945 г., явно видно, что только северо-восточная окраина редута была разрушена в результате строительства отдельно стоящего здания. Скорее всего, полностью была разрушена северная куртина вместе с частью восточной стороны. Наибольшие разрушения связаны с развитием городской инфраструктуры, а именно строительством Иерусалимских





**Рис. 3.** Hipotetyczny przebieg reduty na podstawie analizy rozwoju roślinności. Północna granica siatki geodezyjnej wyznacza obecny zasięg działki z pozostałościami reduty (źródło: Google Earth).

**Рис. 3.** Предполагаемое местоположение редута на основе анализа развития растительности. Северная граница геодезической сетки определяет современные пределы участка с остатками редута (источник: Google Earth).

## Opis zniszczeń

Możemy wyróżnić trzy zasadnicze fazy niszczenia reduty. Na zdjęciach wykonanych w 1945 roku wyraźnie widać, że jedynie północno-wschodni skraj reduty uległ zniszczeniu z powodu zabudowy wolnostojącej. Najprawdopodobniej zniszczeniu uległa całkowicie północna kurtyna, wraz z częścią barku wschodniego.

Największe zniszczenia wiążą się z rozwojem infrastruktury miejskiej, czyli budową Alej Jerozolimskich na odcinku od placu Zawiszy aż do granic miasta. Inwestycja ta realizowana była w latach 1970–1973, przy czym nie zadbano należnie o ochronę obecnej tam substancji historyczno-archeologicznej<sup>1</sup>. Całkowitemu zniszczeniu uległa wówczas większa część reduty – czoło, bark północny i zachodni oraz fragment barku wschodniego. Z informacji ustnej jednego z okolicznych mieszkańców wynika, iż podczas ówczesnych prac natrafiono na liczne szczątki ludzkie, co potwierdzałoby przebieg fortyfikacji.

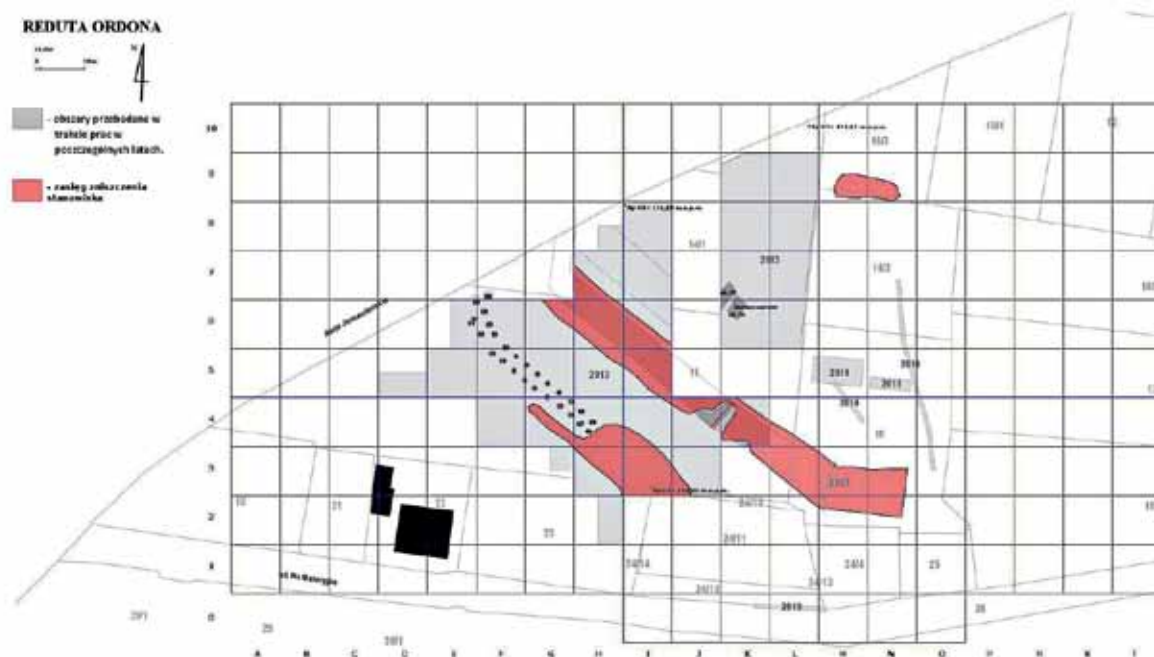
Trzecia, chyba najbardziej tragiczna faza rozpoczęła się prawdopodobnie pod koniec XX w. i trwała aż do roku 2010.

allej od pl. Zawiszy do granic miasta. Budownictwo происходило в 1970–1973 гг., при этом никто не позаботился о защите историко-археологического содержимого<sup>1</sup>. В то время была полностью уничтожена большая часть редута – голова, западная, северная и отрезок восточной стороны. Из сообщения одного из местных жителей мне стало известно, что во время строительных работ встречались многочисленные человеческие останки, что подтверждает ход укреплений.

Третий, возможно, самый разрушительный этап, начался, вероятно, в конце XX века и продолжался до 2010 года. В результате систематического ограбления было практически уничтожено всё ещё существовавшая на то время южная сторона, вместе с частью прилегающих волчьих ям. До начала грабительских действий сохранились около 25% укреплений. К моменту начала археологических исследований было разрушено не менее 90% волчьих ям, и 99,4% рва (рис. 4). В этой статье будут охарактеризованы произведенные опустошения, частично восстановлена хронология действий и использованные разрушителями методы работы.

<sup>1</sup> [http://warszawa.wikia.com/wiki/Aleje\\_Jerozolimskie](http://warszawa.wikia.com/wiki/Aleje_Jerozolimskie)

<sup>1</sup> [http://warszawa.wikia.com/wiki/Aleje\\_Jerozolimskie](http://warszawa.wikia.com/wiki/Aleje_Jerozolimskie)



Ryc. 4. Plan zbiorczy wykopalisk z zaznaczonymi wykopami z poszczególnych sezonów badań.

Рис. 4. Сводный план раскопок с обозначенными раскопами каждого сезона.

W wyniku systematycznego rabunku praktycznie całkowicie zniszczeniu uległ ocalały dotychczas bark południowy, wraz z częścią przyległych wilczych dołów. Do tego momentu nienaruszonych było około 25% fortyfikacji. W momencie rozpoczęcia badań archeologicznych zniszczonych było przynajmniej 90% wilczych dołów oraz 99,4% fosy (ryc. 4). Tematem niniejszego artykułu będzie charakterystyka dokonanych wówczas dewastacji, wraz z próbą częściowej rekonstrukcji chronologicznej działań, oraz analiza podejmowanych przez eksploratorów metod pracy.

### Analiza zdjęć lotniczych

Bazując na udostępnionych przez firmę Google archiwalnych zdjęciach satelitarnych można dokonać częściowej rekonstrukcji chronologicznej przebiegu działań rabunkowych na terenie reducy.

Najstarsze miarodajne zdjęcia dostępne w aplikacji Google Earth pochodzą z 19.07.2002 r. (ryc. 5). Nieogrodzony płotem obszar reducy jest częściowo pozbawiony poszycia zieleni na linii fosy, co wskazuje na jakiegoś rodzaju prace ziemne, niemniej brak jest widocznych wkopów. Można sądzić, że są to ślady prac niwelacyjnych po działaniach rabunkowych. W ten sposób dowiadujemy się od którego miejsca rozpoczęto nielegalne wykopy. Najprawdopodobniej zniszczono wówczas środkową część zachowanej dotychczas fosy, na zachód od ocalałego do dziś fragmentu (ary I 4-6, J 4-6), oraz część wilczych dołów (ary G4, H3, H4, I3, I4, J3). Pozostałości wilczych dołów najprawdopodobniej rozpoczęto eksplorować od arów I3 i J3, następnie stopniowo posuwano się w stronę północno-zachodnią, aż do

### Анализ аэрофотоснимков

Основываясь на архивных спутниковых снимках, предоставленных компанией Google, мы можем восстановить хронологию проведения грабительских действий на территории редута.

Самые старые значимые снимки, доступные в документах Google Earth, датируются 19 июля 2002 г. (рис. 5). Территория редута не огорожена забором, а растительный покров частично отсутствует на линии рва. Это указывает на проведение каких-то земляных работ, однако никаких раскопов не видно. Можно сделать вывод, что были приняты меры, чтобы скрыть грабительские действия. Таким образом, мы узнаём, с какого места начали «разбирать» редут. По всей вероятности, тогда была разрушена центральная часть рва, к западу от сохранившегося на сегодняшний день фрагмента (квадраты I 4-6 и J 4-6), и часть волчьих ям (кв. G4, H3, H4, I3, I4, J3). Остатки от волчьих ям, похоже, начали раскапывать с кв. I3 и J3, затем постепенно двигались к северо-западу, до кв. G4. Как и содержимое рва, обсуждаемые объекты были раскопаны экскаватором (рис. 17).

На снимке от 6 марта 2003 г. территория частично закрыта облаками. Это, к сожалению, не позволяет полностью истолковать изменения (рис. 6). Появился важный элемент – ограждение, возведённое вокруг участков фирмой-разработчиком, а на огороженной территории видны следы незначительных земляных работ. Это похоже на раскопки меньших масштабов, проводившихся после описанных выше работ. Признаки следующих значительных земляных работ можно увидеть на снимке с октября 2006 г. (рис. 7). Они охватили





**Рис. 5.** Zdjęcie satelitarne z lipca 2002 r. (źródło: Google Earth).

**Рис. 5.** Спутниковый снимок от 19 июля 2002 г. (источник: Google Earth).



**Рис. 6.** Zdjęcie satelitarne z marca 2003 r. (źródło: Google Earth).

**Рис. 6.** Спутниковый снимок от 6 марта 2003 г. (источник: Google Earth).



**Рис. 7.** Zdjęcie satelitarne z października 2006 r. Przerywaną kreską zaznaczono widoczny w zadrzewieniach wykop (źródło: Google Earth).

**Рис. 7.** Спутниковый снимок с октября 2006 г. Пунктирной линией обозначен раскоп, который виден в лесонасаждении (источник: Google Earth).



**Рис. 8.** Zdjęcie satelitarne z marca 2007 r. Wyraźnie widoczne ukształtowanie hałd w wykopie (źródło: Google Earth).

**Рис. 8.** Спутниковый снимок с марта 2007 г. Чётко видна форма отвалов в раскопе (источник: Google Earth).

ara G4. Podobnie jak wypełnisko fosy, tak i omawiane obiekty wyeksplorowano za pomocą koparki (rys. 17).

Następne zdjęcie z 06.03.2003 r. niestety częściowo przesłonięte jest przez chmury, co nie pozwala na pełną interpretację zmian (rys. 6). Istotnym nowym elementem jest płot postawiony dookoła działek należących do firmy deweloperskiej. W obrębie ogrodzonego terenu rysują się ślady niewielkich robót ziemnych, być może po działaniach eksploratorskich, prowadzonych na mniejszą skalę w tym samym miejscu, co w ubiegłych latach.

Kolejne duże prace ziemne można zaobserwować na zdjęciu z października 2006 r. (rys. 7). Objęły wschodnią część terenu reduty, poza ogrodzeniem (ary M2, M3, N2, N3). Pokrywa zieleni w obrębie wykopu wskazuje na to, że prace musiały być prowadzone przynajmniej rok wcześniej, a więc w latach 2004–2005. Ze zdjęcia można wywnioskować, że wykonano wykop o wymiarach ok. 10×15 m, zorientowany wzdłuż osi W-E. Jego regularność oraz rozkład i ukształtowanie hałd wskazują, iż prace w tym przypadku prowadzone były ręcznie, jak przy wykopaliskach archeologicznych. Celem poszukiwań było zlokalizowanie południowej kurtyny reduty. Na szczęście

восточную часть редута, за ограждением (кв. M2, M3, N2, N3). Наличие зелёного покрова в районе раскопок указывает на то, что работы должны были проводиться, по крайней мере, за год до этого, то есть в 2004–2005 гг. На оси В-З заметен раскоп примерно 10×15 м. Расположение раскопа, а также распределение и форма куч показывают, что работа была проделана руками, как при типичных археологических раскопках. Целью поисков было найти южную куртину редута. К счастью, среди тех «копателей» не нашлось человека, который был бы способен прочитать изменяющуюся стратиграфию на территории раскопок, что помешало определить дальнейший ход куртины. На западной стороне этой траншеи были основаны первые археологические раскопки в 2010 г.

На снимках, сделанных в марте 2007 г., виден объем работ, проводившихся на территории кв. K3, K4, L3, L4 (рис. 8). Хорошо видны две отдельных грабительских ямы. Интересно, что в то время не была нарушена часть рва, расположенного непосредственно под ограждением, поставленным разработчиком. Всё ещё продолжались работы

wśród ówczesnych eksploratorów najwyraźniej zabrakło osoby z umiejętnością interpretacji układu stratygraficznego, co poskutkowało zgubieniem jej przebiegu. W zachodnim skraju omawianego wkopu założono pierwszy wykop archeologiczny w roku 2010.

Na zdjęciach wykonanych w marcu 2007 r. widać zakres prac prowadzonych na obszarze arów K3, K4, L3, L4 (ryc. 8). Wyraźnie czytelne są dwa osobne wkopy. Co ciekawe, nie naruszono wówczas fragmentu fosy położonego bezpośrednio pod ogrodzeniem postawionym przez dewelopera. Wciąż kontynuowano prace w zachodniej części opisanego wyżej wykopu rabunkowego z lat 2004–2005 (ryc. 16). Rozpoczęto również eksplorację na arach K3 i K4. Działania te prowadzono ręcznie, bez użycia ciężkiego sprzętu, na co wskazują niewielki rozmiar wykopów oraz niezniszczone poszycie zieleni wokół nich. Być może czysto ludzki czynnik – zmęczenie fizyczne – nie pozwolił na całkowite wyrabowanie zasypiska fosy, dzięki czemu ocalał jego jedyny fragment (ary J4, K4).

Najprawdopodobniej jeszcze w tym samym roku eksploratorzy sięgnęli po ciężki sprzęt, za pomocą którego ograbili pozostałości fosy na arach G7, G8, H5–H7. Na zdjęciu ze stycznia 2008 r. widać zakrojone na dużą skalę prace ziemne (ryc. 9, 18). Co ciekawe, widać również niewielki wykop wykonany w obrębie arów I5 i I6. W jego obrębie natrafiono zapewne na zasypisko wkopu rabunkowego z lat 2001–2002, po czym zdecydowano o przesunięciu prac o kilka metrów na północny zachód. Najwyraźniej brak jakiegokolwiek reakcji „z zewnątrz” podczas prowadzonych przez tyle lat prac rabunkowych tak rozzuchwalił poszukiwaczy, że nie zatarli śladów swoich poczynań, a opisywany wykop pozostał nie zasypany przez przynajmniej półtora roku.

W ostatnim roku grabieży – 2009, powrócono do saperki i siły mięśni. Nie oszczędzono pozostałości fosy położonej pod ogrodzeniem na arach L3 i L4 (ryc. 10). Na szczególną uwagę zasługują prace prowadzone ponownie w obrębie wykopu z roku 2006. Najprawdopodobniej doczyszczono, a z pewnością przegłębiono północny profil wykopu (ary M3 i N3). Zrobiono to przypuszczalnie w celu odkrycia załamania przebiegu fosy w kierunku północnym i, dzięki temu, zlokalizowania południowej kurtyny reduty. Podobne działania podjęto w obrębie arów M9 i N9. Prawdopodobnym celem było tym razem odnalezienie północnej kurtyny. Prace te jednak nie przyniosły zamierzonych efektów i zarzucono dalszą eksplorację w tej części reduty. Na zdjęciu z lipca 2009 r. nie widać



Ryc. 9. Zdjęcie satelitarne ze stycznia 2008 r. (źródło: Google Earth).

Рис. 9. Спутниковый снимок с января 2008 г. (источник: Google Earth).



Ryc. 10. Zdjęcie satelitarne z marca 2009 r. Wyraźnie widoczne doczyszczanie północnego profilu wykopu na arach M i N (źródło: Google Earth).

Рис. 10. Спутниковый снимок с марта 2009 г. Чётко видна дочистка северного профиля на квадратах М и N (источник: Google Earth).



Ryc. 11. Zdjęcie satelitarne z lipca 2009 r. (źródło: Google Earth).

Рис. 11. Спутниковый снимок с июля 2009 г. (источник: Google Earth).



śladów prac zakrojonych na szeroką skalę (ryc. 11). Zwracają uwagę jedynie ścieżki wydeptane w obrębie arów H7, H8, I7, I8. Najprawdopodobniej są to ślady działań pojedynczych osób przeszukujących urobek wydobyty wcześniej przy pomocy ciężkiego sprzętu.

### Organizacja pracy eksploracji rabunkowej

Dzięki wynikom kilku lat badań wykopaliskowych oraz porównaniu ich z dostępną dokumentacją fotograficzną, można scharakteryzować organizację przeprowadzanej na reducie eksploracji rabunkowej. Prace te były prowadzone przez pojedynczych eksploratorów oraz przez zorganizowane grupy poszukiwaczy (co najmniej 2 osoby): ręcznie i przy pomocy sprzętu ciężkiego.

Pierwsza z metod jest najczęstszą formą rabunkowej eksploracji terenowej, na jaką możemy natknąć się na stanowiskach archeologicznych. Najczęściej są to działania prowadzone na niewielkim terenie w zasadniczo krótkim czasie. Jest to również działanie najtrudniejsze do wychwycenia w trakcie jego trwania. Czasem eksploratorzy zacierają ślady swojej działalności, częściej pozostałością po tego typu pracach są niewielkie wkopu rabunkowe w obrębie poszycia lub podglebia.

Na omawianym stanowisku działania tego typu są najtrudniejsze do wychwycenia. Taki stan rzeczy wynika głównie z faktu nasilonych rozmaitych innych prac ziemnych. Przypuszczalnie ślady takiego rodzaju działalności są widoczne na zdjęciach satelitarnych z lat 2006 i lipca 2009 r. Z racji ekspozycji terenowej opisywanego obiektu zniszczenia takie były najmniej inwazyjną formą rabunku. Istotną przeszkodą z punktu działań eksploratorskich było również znaczne nasycenie gleby różnego rodzaju przedmiotami metalowymi (głównie śmieciami), co istotnie spowalniało prace. Co ciekawe, jeden z wkopów rabunkowych zadokumentowano w profilu wykopu podczas badań w 2013 r. Niewielki wkop wykonano w nadkładzie ziemi powstałym w wyniku wcześniejszej eksploracji fosy, już po jej zarównaniu (ryc. 12). Był to więc wkop rabunkowy w hałdę z wykopu rabunkowego.

Drugi rodzaj prac prowadzonych przez eksploratorów przypomina działania podejmowane podczas konwencjonalnych badań archeologicznych, gdzie grupa (dwie lub więcej osób) ręcznie przeszukuje określonej wielkości wykop. Prace te prowadzono na dwa sposoby (informacja ustna): przeszukiwanie za pomocą detektora metali spągu wykopu i wydobywanie zabytków aż do ustania sygnałów (przy jednoczesnym przeszukiwaniu hałd wykopu) oraz przeszukiwanie wyłącznie wyrzuconej ziemi. Prace tego typu przeprowadzono w latach 2005–2006 na arach M2, M3, N2, N3 (ryc. 8) oraz w 2009 r. na arach M9 i N9 (ryc. 10).

Trzecią, najbardziej inwazyjną, by nie rzec barbarzyńską metodą było prowadzenie prac przy użyciu ciężkiego sprzętu. Jest to jednak najrzadziej spotykana forma działań rabunkowych, gdyż wiąże się nie tylko z wysokimi kosztami wynajęcia sprzętu, ale również z ryzykiem zwrócenia na siebie uwagi osób

w западной части описанного ранее раскопа 2004-2005 г. (рис. 16). Также началась разработка кв. К3 и К4. К счастью, работы проводились вручную, без привлечения тяжелой техники. Об этом свидетельствует небольшой размер раскопов и нетронутый вокруг них зелёный покров. Возможно, чисто человеческий фактор – физическая усталость – не позволили полностью разгрести содержимое рва, благодаря чему уцелел его единственный фрагмент (кв. J4, K4).

Вероятно, в том же году грабители воспользовались тяжелой техникой, с помощью которой расправились с остатками рва, расположенного на кв. G7, G8, H 5-7. На снимке с января 2008 г. видны масштабные земляные работы (рис. 9, 18). Интересно, что на снимке можно увидеть небольшую яму, вырытую на кв. I5 и I6. На этом участке, вероятно, наткнулись на засыпанную грабительскую яму 2001-2002 гг., после чего было принято решение сместить работы на несколько метров к северо-западу. Отсутствие какой-либо реакции «извне» при осуществлении работ на протяжении лет настолько подстёгивало грабителей, что они даже не пытались замаскировать свои действия, а траншея так и оставалась не закопанной, по крайней мере, в течение полутора года.

В следующем году, который стал последним годом грабительских раскопок, «чёрные археологи» вернулись к использованию лопат и мышечной силы. Они занялись остатками рва, расположенного под ограждением на кв. L3 и L4 (рис. 10). Особо следует отметить работу, повторно проводимую на раскопках времён 2006 г. Вероятно, был очищен и углублен северный профиль траншеи (кв. M3 и N3). Видимо, целью этого было определить северный излом направления рва, чтобы таким образом найти южную куртину редута. Подобные меры были приняты в пределах кв. M9 и N9. Скорее всего, на этот раз целью было определение северной куртины. Работы, однако, не принесли желаемого эффекта, поэтому были прекращены. На фото с июля 2009 г. не видно следов крупномасштабных работ (рис. 11). Привлекают внимание лишь протоптанные дорожки на кв. H7, H8, I7, I8. Скорее всего, это следы действий отдельных людей, перебирающих то, что было извлечено ранее при использовании тяжелой техники.

### Организация грабительских раскопок

Благодаря полученным за несколько лет исследовательских раскопок данным и сопоставлению их с доступными иконографическими источниками мы можем охарактеризовать организацию проводимых на территории редута грабительских работ. Можно выделить три основных метода: работы, которые осуществлялись отдельными нелегальными исследователями, раскопки, проводимые организованными группами (в количестве 2 и более человек), и те, что проводились организованными группами при помощи тяжелой техники.

Первый метод – наиболее распространенная форма не санкционированных исследований, которые можно встре-





Рис. 12. Wykop rabunkowy uchwycony w profilu wykopu. 1 – całec, 2 – wypełnisko fosy, 3 – nadkład powstały podczas rabunku fosy, 4 – zasypisko wkopu rabunkowego.

Рис. 12. Грабительская врезка в профиле раскопа. 1 – подпочва, 2 – содержимое рва, 3 – насыпь, образовавшаяся во время расхищения рва, 4 – засыпь грабительской врезки.

postronnych bądź zarządców lub właścicieli terenu. Z braku dostępnych źródeł możemy jedynie przypuszczać jak wyglądała organizacja opisywanych działań – możliwe, że wykopany urobek był przeszukiwany na hałdach. Niemniej wiadomo (inf. ustna z Komendy Rejonowej Policji Wola), że przynajmniej część ziemi z wypełniska fosy została wywieziona poza teren reduty, najprawdopodobniej w celu spokojnego przeszukania na prywatnej działce.

Tęgo rodzaju działania na Reducie Ordona dokonały największych zniszczeń. Choć jest to najstarszy zadokumentowany fotograficznie przykład eksploracji na reducie (zdjęcie z 2002 r. – ryc. 5), jest mało prawdopodobne, aby były to pierwsze próby grabieży. Prace były zapewne poprzedzone wstępnym rozpoznaniem za pomocą konwencjonalnego, ręcznego przeszukiwania terenu za pomocą wykrywacza metali, co pozwalała na przesunięcie daty rozpoczęcia niszczenia reduty przynajmniej na lata 2000–2001.

### Archeologiczne ślady zniszczeń

Zakres prac archeologicznych pozwolił na dość kompleksowe rozpoznanie pozostałości po pracach eksploratorów. Ślady pojedynczych wkopów rabunkowych najczęściej nie są głębsze niż 30–40 cm, przez co widoczne są na stanowisku jedynie przed ściągnięciem warstwy ornej czy humusu. Z punktu widzenia czysto technicznego są to również najmniej inwazyjne działania. Dlatego postaram się omówić jedynie duże wkopy rabunkowe, typowe dla drugiej i trzeciej z opisywanych wcześniej metod eksploracji.

Wkopy wykonywane ręcznie najczęściej nie są głębsze niż 1,5–2 m i rzadko kiedy szersze niż 4–5 m. Wynika to z kilku ograniczeń. Przede wszystkim wchodzi grę czynnik fizyczny – osoba wyrzucająca ziemię ręcznie nie jest w stanie dłuższy czas wyrzucać ją wyżej czy dalej. Podczas prac archeologicznych

титъ на месте археологических памятников. Как правило – это деятельность, проводимая одним человеком (или несколькими) на небольшой площади в течение непродолжительного времени. Такие действия наиболее трудно распознать. Иногда «этика» нелегальных исследователей побуждает их скрыть следы своей деятельности, однако чаще всего следы их работ заметны на зеленом покрове или верхней части почвы в виде небольших грабительских ям.

На обсуждаемом участке сложнее всего заметить действия первого типа. Это связано, главным образом, с большим количеством разных других земляных работ в том районе. Предположительно, следы этого вида деятельности можно увидеть на спутниковых снимках с 2006 г. и с июля 2009 г. Исходя из формы рельефа, такое уничтожение – наименее инвазивная форма грабежа. Существенным препятствием для нелегальных раскопок была также большая насыщенность территории всеми видами металлических материалов (в основном мусора), что значительно замедляло ход работ. Интересно, что одна из грабительских ям была обнаружена в ходе раскопок в 2013 г. Небольшая яма была сделана в разровненном слое почвы, выкопанной раньше (рис. 12). Можно это назвать грабительской врезкой в грабительскую насыпь.

Другая разновидность работ, проводимых нелегальными исследователями, напоминает действия, характерные для обычных археологических исследований, когда группа (два или более человек) во время совместной работы вручную выкапывают раскоп определенного размера. В этом случае также можно выделить два метода работы. Первый – когда при помощи детектора определяется место раскопок, при этом находки извлекаются, а раскоп постоянно углубляется до тех пор, пока не прекратятся сигналы. Одновременно повторному перекапыванию подвергается уже выкопанная земля. Наиболее крупные работы этого типа были проведены в 2005 – 2006 гг. на кв. М2, М3, N2, N3 (рис. 8). Аналогичный метод был использован во время работ в 2009 г. на кв. М9 и N9 (рис. 10).

Третьим, наиболее инвазивным – если не сказать варварским – методом является проведение работ с использованием тяжелой техники. Однако этот вид грабительских раскопок встречается довольно редко. Связано это не только с высокой стоимостью аренды техники, но и с тем, что такая работа привлекает внимание посторонних людей или владельцев земли, на которой она осуществляется.

Из-за отсутствия доступных данных можно только догадываться, как выглядела организация описанных действий – не исключено, что, как и в случае с предыдущими методами раскопки, повторно перекапывалась выработанная земля. Тем не менее, нам известно (из сообщения полицейского отделения на Воле), что, по крайней мере, часть выработанной изо рва земли была вывезена за пределы редута, вероятно, чтобы продолжить поиски на частной территории.

При помощи этого метода на редуте Ордона были произведены самые большие разрушения. Это самый старый зафиксированный при помощи снимков пример поисковых работ



**Рис. 13.** Fragment profilu szurfa wykonanego prostopadle do osi wykopu rabunkowego fosy. 1 – calec, 2 – pozostałości wypełniska fosy, 3 – pozostałości wstępnego rozpoznania koparką, 4 – wypełnisko wkopu rabunkowego. Po lewej stronie wyraźnie widoczna granica zasypiania wykopu bez śladów długotrwałej ekspozycji na czynniki atmosferyczne.

**Рис. 13.** Фрагмент профиля шурфа, выполненного перпендикулярно оси грабительской врезки в ров. 1 – подпочва, 2 – остатки содержимого рва, 3 – следы предварительной разведки с использованием экскаватора, 4 – засыпь грабительской врезки. С левой стороны чётко видна граница закапывания врезки без признаков длительного воздействия атмосферных явлений.

jest to znaczące utrudnienie, z którym archeolodzy próbują sobie radzić wywożąc ziemię taczkami po rampach. Wymaga to jednak zaangażowania większej liczby pracowników fizycznych. Być może ślad takiej działalności możemy obserwować na zdjęciu satelitarnym z lipca 2009 r. (rys. 10). Ograniczenie głębokości wykopu wiąże się również z niebezpieczeństwem obsunięcia ziemi, zwłaszcza profili wystawionych długotrwanie na działanie czynników zewnętrznych. Z sytuacją taką mieliśmy do czynienia w trakcie badań z 2010 roku, kiedy to eksplorowany był spąg zasypiska fosy na arze M3. Wcześniej eksplorowany był przez detektorystów ręcznie i po osiągnięciu głębokości ok. 2 m zaprzestano dalszych prac. W trakcie badań archeologicznych niezbędne okazało się szalowanie ścian wykopu. Kolejną cechą charakterystyczną tego typu prac jest wybieranie obiektów w sposób plastyczny (w rozumieniu eksploracji archeologicznej), ponieważ w momencie wybrania wszystkich zabytków metalowych prace zostają zarzucone. Rzadko kiedy jest to równoznaczne z osiągnięciem calca w wykopie, przez co możliwe jest przynajmniej częściowe zadokumentowanie pozostałości obiektu. Z sytuacją taką spotkaliśmy się na arze K4, w wypełnisku fosy (rys. 16).

Wykopy takie praktycznie nigdy nie zostają zakopane, ponieważ wiąże się to z dużym nakładem sił i czasu, stąd są łatwo czytelne w terenie, nawet wiele lat po dokonaniu zniszczenia, czego doskonałym przykładem jest wykop na arach M2, M3, N2, N3. Wykonany w latach 2005–2006 przetrwał w niezmięnionej formie do roku 2010, kiedy to po zakończeniu badań wykopaliskowych został zarównany przez archeologów.

Inny wygląd mają pozostałości prac przy użyciu sprzętu ciężkiego. Odkryte w trakcie badań w 2013 r. ślady po takich pracach pozwalają się zorientować w metodyce poszukiwań. Na arze I5 wykonano niewielki sondaż prostopadle do osi fosy, mający na celu zadokumentowanie jej zniszczeń (rys. 13). Z powodu zbyt krótkiego ramienia używanej koparki oraz ryzyka obsuwu ziemi nie udało się uchwycić spągu

na redute (foto с 2002 г., рис. 5), однако маловероятно, что это была первая попытка раскопок. Такой работе должна была предшествовать, по крайней мере, предварительная оценка при помощи обычного, ручного обследования области с металлоискателем, что позволяет сдвинуть предполагаемую дату начала разрушения территории редута на 2000–2001 гг.

### Археологический обзор разрушения

При обсуждении повреждений следует также упомянуть их вид, распознаваемый во время археологических работ. Объем археологических работ позволит вынести комплексное суждение. Глубина отдельных грабительских ям, как правило, не превышает 30–40 см, поэтому их легко распознать на территории, прежде чем снимается верхний слой почвы, или гумуса. С чисто технической точки зрения, это наименее инвазивные действия. Поэтому я постараюсь обсудить только крупные грабительские ямы, характерные для второго и третьего из описанных выше методов поиска.

Глубина ручных ям, как правило, не превышает 1,5–2 м, а их ширина – 4–5 м. Это связано с несколькими ограничениями. Прежде всего, играет роль физический фактор – человек, выбрасывающий землю, не в состоянии бросать выше и дальше по мере продвижения работы. Это является значительным препятствием и в ходе археологических работ. Археологи преодолевают его, вывозя на тачках землю по специальным платформам. Однако это требует привлечения большого числа рабочих. Похоже, следы подобной деятельности можно заметить на спутниковом снимке с июля 2009 г. (рис. 10). Ограничение глубины раскопа также связано с опасностью оползней, особенно если территория долго подвергалась воздействию внешних факторов. С подобной ситуацией мы имели дело в ходе исследований в 2010 г., когда раскапывалась почва засыпанного рва на кв. M3. Ранее он вручную был исследован





Рис. 14. Widoczne ślady pracy koparki jednozwozowej.

Рис. 14. Следы работы одноковшового экскаватора.



Рис. 15. Widoczne ślady pracy koparki jednozwozowej.

Рис. 15. Следы работы одноковшового экскаватора.



Рис. 16. Fragment ocalałego zasypiska fosy. Na pierwszym planie pozostałości po plastycznej eksploracji rabunkowej z 2007r. W prawym górnym rogu widoczne zniszczenia fosy za pomocą sprzętu ciężkiego w latach 2001–2002.

Рис. 16. Фрагмент уцелевшей засыпки рва. На переднем плане видны остатки грабительских раскопок 2007 года. В правом верхнем углу видны следы разграбления рва с использованием тяжелой техники в 2001–2002 гг.



Рис. 17. Pozostałości rabunkowej eksploracji wilczych dołów. Wypełnisko wykopu wypełnione śmieciem wraz ze szczątkami ludzkimi wykopanymi podczas prac. W lewym dolnym rogu widoczne nienaruszone pozostałości fortyfikacji z pochówkiem zbiorowym.

Рис. 17. Следы грабительских поисков в волчьих ямах. Содержимое раскопа заполнено мусором и человеческими останками, вырытыми во время работ. В левом нижнем углу видны неповреждённые остатки укреплений с общей могилой.





**Рис. 18.** Pozostałości po rabunkowej eksploracji fosy reduuty. Wyraźnie odcinający się ciemny pas wyznacza obszar zniszczeń sprzętem ciężkim.

**Рис. 18.** Ślady grabieżelskich poszukiwań w rwie reduuty. Chётко видна тёмная полоса, pokazująca obszar powrażdzenia тяжёлой техникой.

wykopu rabunkowego, niemniej możliwa była rekonstrukcja metodyki pracy eksploratorów. Była ona podobna do konwencjonalnego prowadzenia szerokopłaszczyznowych badań archeologicznych. W pierwszej kolejności ściągano humus wraz z podglebiem, po czym następowała „eksploracja” widocznych obiektów. Musimy zdawać sobie sprawę, że mamy tu do czynienia z obiektami dużymi, bądź bardzo dużymi, w miarę łatwo czytelnymi nawet dla laika. Podczas prac eksploratorskich przy fosie na reducie rozpoczynano od odhumusowania terenu prostopadle do jej osi, dzięki czemu uchwycono zarys wypełniska (rys. 13, warstwa 3). Kiedy było dostatecznie widoczne (rys. 13, warstwa 2), rozpoczynano „eksplorację” koparką aż do dna fosy, równoległe do jej przebiegu (rys. 13, warstwa 4, rys. 18). Rozmiar użytej wówczas łyżki (podsiębierna, ok. 1,1 m szerokości) (rys. 14, 15) wskazuje na użycie koparki jednoznaczyniowej o masie roboczej > 15 t. W przypadku wykorzystania sprzętu ciężkiego nie ma ograniczenia wielkościowego wykopu. Nie istnieje obawa o zawalenie się profilu, ponieważ prace trwają góra kilka dni, a wykop jest zasypywany pozostałościami praktycznie od razu po zakończeniu eksploracji. Tak było w przypadku wykopywania pozostałości fosy, ponieważ granica wkopu rabunkowego była praktycznie pionowa, a piaszczysty calec nie nosił śladów długotrwałego wystawienia na czynniki atmosferyczne, takich jak obsypywanie się ścian wykopu (rys. 13).

Podobnie postąpiono podczas rabunku wilczych dołów na arach G4, H3, H4, I3, I4, J3. Na arach H3, I3, I4, J3 uległy zniszczeniu wszystkie wilcze doły. Za pomocą koparki ustawionej równoległe do osi umocnień wyeksplorowano część trzeciego pasa wilczych dołów na arach H3 i G4. Również w tym przypadku dość szybko zakopano wkopy rabunkowe, niemniej co ciekawe z wykopu tego nie wywożono urobku poza teren reduuty, a jedynie po wybraniu zabytków metalowych zasypało nim powstały wykop (rys. 17).

нелегальными искателями, а работы прекратились после достижения приблизительно двухметровой глубины. В ходе археологических исследований необходимо было возвести опалубку стен траншеи. Еще одной характерной чертой этого вида работ является извлечение объектов вручную, поскольку после обнаружения всех металлических находок работы прекращаются. Это редко связано с достижением материка в раскопе, поэтому возможно хотя бы частичное документирование остатков объекта. С этим мы встретились на кв. К4, в засыпанном рве (рис. 16).

Такие раскопы, как правило, практически никогда не засыпаются обратно, ведь это связано с затратой большого количества времени и сил, поэтому они легко читаются на участке даже много лет спустя. Прекрасным примером этого является траншея на кв. М2, М3, N2, N3. Сделанный в 2005–2006 годах раскоп, сохранился неизменным до 2010 г. По окончании раскопок археологи его разровняли при помощи экскаватора, специально нанятого для этой цели.

Иначе выглядят следы работ с использованием тяжелой техники. Обнаруженные во время исследований в 2013 г. следы таких поисков позволяют определить методику их проведения. На кв. I5 было проведено небольшое зондирование, перпендикулярное к оси рва, предназначенное для документирования его разрушения (рис. 13). Из-за очень короткого плеча используемого экскаватора и угрозы оползня земли не удалось определить уровень разрушения траншеи, но можно было установить методы работы нелегальных исследователей. Она напоминала обычное полномасштабное археологическое исследование. В первую очередь был снят гумус вместе со слоем почвы, расположенным под ним, после чего проводились «раскопки» видимых объектов. Нужно отдавать себе отчет в том, что мы имеем дело с большими и очень большими объектами, сравнительно легко читаемыми даже для обывателя. Нелегальные раскопки у рва на редуте начинались со снятия гумуса с участка перпендикулярно к его оси, благодаря чему можно установить разрез его наполнения (рис. 13, слой 3). Когда он был хорошо виден, (рис. 13, слой 2), начинались «раскопки» при помощи экскаватора до самого dna рва, параллельно его направлению (рис. 13, слой 4, рис. 18). Размер использовавшегося тогда ковша (подливной, ширина около 1,1 м) (рис. 14, 15) указывает на использование одноковшового экскаватора, рабочая масса которого превышала 15 т. В случае использования тяжелой техники размер выкапываемой траншеи не имеет предела. Нет опасений, что обвалятся стены траншеи, потому что работа длится в течение всего нескольких дней, а раскоп засыпается выкопанной землей сразу же после завершения работ. Так было в случае выкапывания остатков рва, поскольку граница раскопа была практически вертикальной, а песчаный материк не носил следов длительного воздействия атмосферных факторов, таких как оползание стен траншеи (рис. 13).

Użycie ciężkiego sprzętu do eksploracji jest z punktu widzenia dokumentowania pozostałości stanowiska najbardziej niszczącą formą działań rabunkowych. Wiąże się to z faktem, iż obiekty eksplorowane są warstwami mechanicznymi. Wybierane są wraz z przylegającą do nich częścią calca (ryc. 13, 17, 18), przez co ulegają praktycznie całkowitemu zniszczeniu.

### Aspekty moralne

Innym tematem jest kwestia natury moralnej związana zarówno z celowym niszczeniem stanowiska archeologicznego, nie tylko wyjątkowego pod względem poznawczym, ale również będącym jednym z istotnych składowych ogólnie pojętej historii walk narodowowyzwoleńczych, oraz niegodnym potraktowaniu znalezionych podczas opisywanych działań szczątków ludzkich.

Zakres prowadzonych prac oraz ich usystematyzowanie wskazują, że od samego początku eksploratorzy doskonale zdawali sobie sprawę z chronologii, oraz refugialnego charakteru stanowiska. Kwestią otwartą jest czy od początku zdawano sobie sprawę, że rozkopywany teren jest „Redutą Ordona”, czy „jedynie” jednym z licznych wzniesionych podczas Powstania Listopadowego fortów. Najstarsze publikacje lokalizujące Redutę Ordona przy ulicy Na Baterjiyce ukazały się w roku 2006 (M. Zdrojewski 2006), a więc przed okresem znacznych zniszczeń pozostałości reduuty.

Osobnego opisanie wymaga potraktowanie przez eksploratorów znalezionych szczątków ludzkich. Według analizy zdjęć satelitarnych można wywnioskować, iż natrafiono na nie podczas prac w latach 2001–2002. Natrafiono wówczas na kilkanaście pochówków żołnierzy, pochowanych po starciu w wilczych dołach. Stosunek do szczątków zmarłych charakteryzuje społeczeństwo, ilustrując jego wrażliwość, natomiast w opisywanym przypadku eksploratorom tejże wrażliwości najwyraźniej zabrakło. Po zebraniu wszystkich interesujących artefaktów znalezionych przy szczątkach, pozostałości połączonych wrzucono razem ze śmieciami do dołu po wykopie rabunkowym (ryc. 17).

Oczywiście możemy dyskutować, czy wrażliwością kierują się archeolodzy podczas zakłócania spoczynku zwłok pochowanych na licznie badanych cmentarzach. Przynależność gatunkowa konstytuuje określone prawa moralne, które przysługują martwemu człowiekowi – godność gatunkowa, która jest również jego udziałem. Na tej podstawie istnieją w społeczeństwie moralne obowiązki wobec człowieczych szczątków, które to – podobnie jak osoba żywa – nie tylko mogą zostać uszkodzone w sposób nieumyślny, ale również mogą zostać poszkodowane w wyniku umyślnego traktowania – bezczeszcząc, lub profanując – ośmieszając, poniżając czy też odbierając im należny szacunek (P. Morciniec 2009). Ze względu na szacunek, jakim otaczamy zmarłych do dziś wydzielamy w sferze aktywności społeczeństwa strefy *sacrum* jakim są cmentarze, na których obowiązują pewne dopuszczalne zachowania. Sam fakt znacznego posunięcia się zwłok w rozkładzie, który jest przecież naturalnym procesem biolo-

Podobna работа была проведена при нелегальных раскопках волчьих ям на кв. G4, H3, H4, I3, I4, J3. На кв. H3, I3, I4, J3 были уничтожены все ямы. Установив экскаватор параллельно оси укреплений, «чёрные археологи» раскопали третий пояс волчьих ям на кв. H3 и G4. В этом случае также довольно быстро были зарыты грабительские ямы. Интересно, что вынутый из траншеи грунт не вывозился за пределы редута. После извлечения всех металлических предметов им был засыпан образовавшийся раскоп (рис. 17).

Использование тяжелой техники для нелегальных поисков с точки зрения документирования состояния участка – наиболее разрушительная форма грабительских действий. Это связано с тем, что объекты исследовались механическими слоями. Они извлекались вместе с частью прилегающего к ним материком (рис. 13, 17, 18), что полностью их разрушило.

### Моральные аспекты

Отдельной темой является проблема морального характера, связанная с преднамеренным разрушением археологического памятника, уникального не только с познавательной точки зрения, но и являющегося одним из важных составляющих общепринятой истории национально-освободительной борьбы, а также неэтичного отношения к найденным во время раскопок человеческим останкам.

Объем проведенных работ и их систематизирование показывает, что с самого начала нелегальные исследователи были хорошо осведомлены о хронологии и уникальности этого памятника. Открытым остается вопрос: с самого ли начала они осознавали, что раскапываемый участок – это территория редута Ордона, или считали его «всего лишь» одним из многих построенных в период Польского восстания фортов. Самые ранние публикации, в которых говорилось о том, что редут Ордона находился на ул. На Батарее, были опубликованы в 2006 г. (M. Zdrojewski 2006), то есть до начала значительного повреждения оставшейся части редута.

Отдельного рассмотрения требует вопрос отношения нелегальных исследователей к обнаруженным человеческим останкам. Согласно анализу спутниковых снимков можно сделать вывод, что на них наткнулись во время поисковых работ в 2001–2002 гг. Тогда было обнаружено более десятка могил солдат, захороненных после боя в волчьих ямах. Отношение к останкам мертвых характеризует общество, иллюстрируя его восприимчивость, в то время как в нашем случае нелегалам подобной восприимчивости не доставало. После сбора всех найденных рядом с останками интересных артефактов, то, что осталось от павших, по окончании грабительских раскопок было сброшено вместе с мусором в траншею (рис. 17).

Конечно, мы можем спорить, руководствует ли чувствительность археологами когда они тревожат на исследуемых ими могильниках, похороненных. Принадлежность к чело-

gicznym nie usprawiedliwia zaniku zobowiązań moralnych wobec ludzkich szczątków. Doskonale rozumiano to w czasach starożytnych, gdzie obok grobów niedawno zmarłych równorzędnie funkcjonowało istnienie ossuariów, pojemników na kości zmarłych, których części miękkie uległy rozkładowi. Dziś jak widać normy cywilizacyjne przestają obowiązywać również w tym zakresie. O ile nie mieści się w normach cywilizowanego świata wyrzucanie zwłok na wysypisko śmieci, o tyle zasypanie szczątków *tych co bronili i tych co się udarli* najwyraźniej nie wzbudziło większych oporów poszukiwaczy. W ten sposób cofamy się do przedstawicieli *homo erectus*, których szczątki również najczęściej możemy znaleźć w ówczesnych śmieciach.

### Bibliografia:

#### Burda T.

2005 *Archeologiczna apokalipsa. Wykorzystanie fotografii lotniczej w ocenie zniszczeń na stanowiskach archeologicznych w Iraku*, [w:] Nowakowski J., Prinke A., Rączkowski W., (red.) *Biskupin... i co dalej? Zdjęcia lotnicze w polskiej archeologii*, s. 263–270, Poznań.

#### Morciniak P.

2009 *Ludzkie zwłoki jako obiekt badawczy: dowolność działań, czy normowanie?*, [w:] *Etyczne i prawne granice badań naukowych*, s. 105–120, Kraków.

#### Zdrojewski M.

2006 *Prawidłowa lokalizacja reduuty 54 – Reduty Ordon, „Zeszyty Wolskie” 8*, s. 97–110, Warszawa.

веческой общности составляет определённые моральные законы, которые относятся также к мертвому человеку – всё-таки члену этой общности. Исходя из этого, существуют в обществе моральные долги по отношению к человеческим останкам. Как живого человека их можно повредить не только случайно, но также преднамеренного – осквернить, осмешить, унижить или лишить должного им уважения (Р. Морциниак 2009). В связи с почётом которым мы окружаем покойных, по сегодняшний день в сфере общественной деятельности мы выделяем зоны *sacrum* такие как кладбища, где люди обязаны вести себя определенным способом. Факт значительного разложения останков, который является естественным биологическим процессом, не оправдывает исчезновения нравственных обязательств перед человеческими останками. В совершенстве это понимали в древности, где рядом с могилами недавно умерших существовали ossuariи – ящики для хранения скелетированных останков. По-видимому, сегодня нормы цивилизации перестают обязывать в этом отношении. Поскольку не в пределах норм цивилизованного мира выбрасывать тела умерших на свалку, постольку завалка остатков «тех, кто защищал и тех, кто ворвался», видимо, не вызвала больших проблем у «чёрных археологов». Таким образом, мы поворачиваем назад к представителям человека прямоходящего, чьи останки чаще всего можно найти в тогдашнем мусоре.